

Základní umělecká škola J. R. Míši, Orlová,
příspěvková organizace

Příspěvková organizace
Moravskoslezského kraje



IČ: 62331680

Výroční zpráva o činnosti a plnění úkolů
za rok 2015



Zpracovala: Eva Sekelová
Schválila : Blanka Zátopková
V Orlové dne 08. března 2016

Osnova rozborů hospodaření ZUŠ J. R. Míši, Orlová za rok 2015

- a) základní údaje o organizaci (název, sídlo, odloučené pracoviště, účel zřízení; u příspěvkových organizací vykonávajících činnost škol a školských zařízení také stručné informace o zaměření školy či školského zařízení, organizační struktura vč. schématu, složení oborů vzdělání, údaje o počtech dětí, žáků, studentů a zaměstnanců),
- b) vyhodnocení plnění úkolů, pro které byla příspěvková organizace zřízena,
- c) rozbor hospodaření příspěvkové organizace:
 1. náklady, výnosy a výsledek hospodaření, návrh na rozdělení zlepšeného výsledku hospodaření
 2. čerpání účelových dotací ve členění dle jednotlivých poskytovatelů a účetních znaků, včetně vyhodnocení jejich čerpání a informací o případné nedočerpané výši a důvodech nevyčerpání,
 - 2.1 **výnosy v hlavní činnosti** v členění na státní rozpočet, rozpočet zřizovatele, další poskytnuté dotace dle jednotlivých účelových znaků, vyhodnocení jejich čerpání, informace o případné výši nedočerpaných prostředků a důvodech jejího nevyčerpání, vlastní příjmy (bez DČ) vč. rozboru a hodnocení možnosti jejich opakování a vývoje v dalších letech
 - 2.2 **náklady v hlavní činnosti** – analýza čerpání prostředků hodnoceného roku, rozbor položek, které se významně podílejí na celkové výši výdajů – energie, opravy, služby, materiálové náklady, hodnocení alespoň meziročního vývoje jednotlivých nákladů včetně komentáře a interpretace změnových indexů (u významnějších položek je vhodné hodnotit i víceletý vývoj nákladů).
 - 2.3 **výsledek hospodaření** - rozbor dosažení výsledku hospodaření v hlavní a doplňkové činnosti včetně komentáře, informace o jeho krytí, návrh na rozdělení do peněžních fondů organizace
 3. mzdové náklady, průměrný plat v návaznosti na počet zaměstnanců a zdroje financování; přehled o uskutečněných zahraničních pracovních cestách, hodnocení meziročního vývoje
 4. komentář k přehledu o plnění plánu hospodaření rozdíl mezi schváleným plánem a skutečností, který činí více/méně než 10%
 5. péče o spravovaný majetek, investiční činnost, údržba a opravy, majetek včetně informace o jeho inventarizaci, informace o pronájmech svěřeného nemovitého majetku (v souladu s údaji zadanými v elektronické databázi FAMA) a o případných pojistných událostech,
 6. vyhodnocení přínosu doplňkové činnosti - dle jednotlivých okruhů doplňkové činnosti v návaznosti na zřizovací listinu
jednotlivé okruhy doplňkové činnosti vymezené ve zřizovací listině budou hodnoceny samostatně, tzn. náklady, výnosy, výsledek hospodaření, přínos pro organizaci včetně jejich vývoje a možnosti opakování (včetně informací o neprovozovaných okruzích doplňkové činnosti).

7. peněžní fondy (fond odměn, rezervní fond, investiční fond a FKSP) - údaje o stavech, tvorbě, čerpání a krytí jednotlivých peněžních fondů, včetně jejich zapojení do hospodaření v daném roce, informace o rezervaci volných zdrojů na použití v následujících letech (např. kumulace zdrojů na akce významnějšího charakteru), informace o prostředcích vyčleněných na případné spolufinancování akcí reprodukce majetku navržených ke schválení z rozpočtu MSK, popř. prostředcích blokových na předfinancování výdajů projektů spolufinancovaných z ESF,
 8. pohledávky – celkový objem pohledávek v návaznosti na výkazy, rozpis a vyčíslení nejvýznamnějších položek, vyhodnocení pohledávek po lhůtě splatnosti, příčiny jejich vzniku a návrh řešení, komentář a jmenovitý rozpis dlužníků (název, IČ) u pohledávek starších 1 roku
 9. závazky – celkový objem závazků v návaznosti na výkazy; u nejvýznamnějších položek po lhůtě splatnosti do jednoho roku a u všech závazků starších 1 roku včetně jmenovitého rozpisu věřitelů (název, IČ), příčin jejich vzniku a návrhu řešení.
- d) výsledky kontrol,
 - e) vyhodnocení plnění povinného podílu dle zákona č. 435/2004 Sb., o zaměstnanosti, ve znění pozdějších předpisů,
 - f) poskytování informací podle zákona č. 106/1999 Sb., o svobodném přístupu k informacím, ve znění pozdějších předpisů,
 - g) informace o termínu a způsobu seznámení zaměstnanců příspěvkové organizace se zprávou o činnosti, u příspěvkových organizací vykonávajících činnost škol a školských zařízení také údaj o projednání školskou radou, nebo termín, kdy byla/bude zpráva školské radě předána k vyjádření,
 - h) dle bodu (4) čl. 5 vnitřního předpisu
Informace o závodním stravování zaměstnanců organizace, způsobu zajištění stravování (vlastní/náhradním způsobem), informace o uzavřené smlouvě o závodním stravování, zajištění stravování v době prázdnin, kalkulaci výši stravného a vyčíslení jednotlivých nákladů (cena oběda, náklady organizace, příspěvek FKSP, náklady hrazené stravníkem).
 - i) tabulková část včetně finančních výkazů

Tabulková část:

tabulka č. 1 – přehled nákladů, výnosů a výsledek hospodaření z hlavní a doplňkové činnosti

tabulka č. 2 - přehled o plnění plánu hospodaření

tabulka č. 3 – formulář EKO007 – tvorba a použití peněžních fondů

tabulka č. 5 – formulář EKO002 - stav pohledávek a závazků po lhůtě splatnosti

tabulka č. 6 – formulář EKO003 – doplňková činnost dle jednotlivých okruhů v roce 2015

Formuláře:

SK405 – krytí účtů peněžních fondů a závazků z vyúčtování mezd

SK407 - údaje o finančním vypořádání dotací poskytnutých ze státního rozpočtu v roce 2015

SK408 - údaje o finančním vypořádání dotací poskytnutých ze státního rozpočtu na projekty spolufinancované z rozpočtu EU

SK409 - údaje o finančním vypořádání účelových dotací poskytnutých z rozpočtu MSK

Rozvaha

Výkaz zisku a ztráty

Příloha

Výkaz rozboru plnění HV

a) základní údaje o organizaci (název, sídlo, odloučené pracoviště, účel zřízení; informace o zaměření školy, organizační struktura vč. schématu, složení oborů vzdělání, údaje o počtech žáků a zaměstnanců),

Základní umělecká škola J. R. Míši, Orlová , příspěvková organizace nese svůj čestný název propůjčený Ministerstvem školství, mládeže a tělovýchovy ČR ke dni 01.10. 2002.
Sídlo školy je na adrese: Slezská 1100, 735 14 Orlová – Poruba,

odloučená pracoviště:

ZŠ U Kapličky 595, Orlová – Lutyně, 735 14,
ZŠ ulice Jarní č.400, Orlová – Lutyně, 735 14,
ZŠ K. Dvořáčka 1230, Orlová – Lutyně, 735 14,
MŠ Radost s.r.o., Ke Studánce č.1033, Orlová – Lutyně, 735 14
ZŠ Doubrava, č. p. 546, 735 33.

1. Hlavním účelem zřízení organizace je poskytování základního uměleckého vzdělávání.
2. Předmětem činnosti odpovídající hlavnímu účelu je:
 - Poskytování základů vzdělávání v jednotlivých uměleckých oborech
 - Příprava pro vzdělávání ve středních školách uměleckého zaměření a v konzervatořích, popřípadě pro studium na vysokých školách s uměleckým nebo pedagogickým zaměřením,
 - Zabezpečení stravování vlastním zaměstnancům organizace

Vymezení doplňkové činnosti organizace

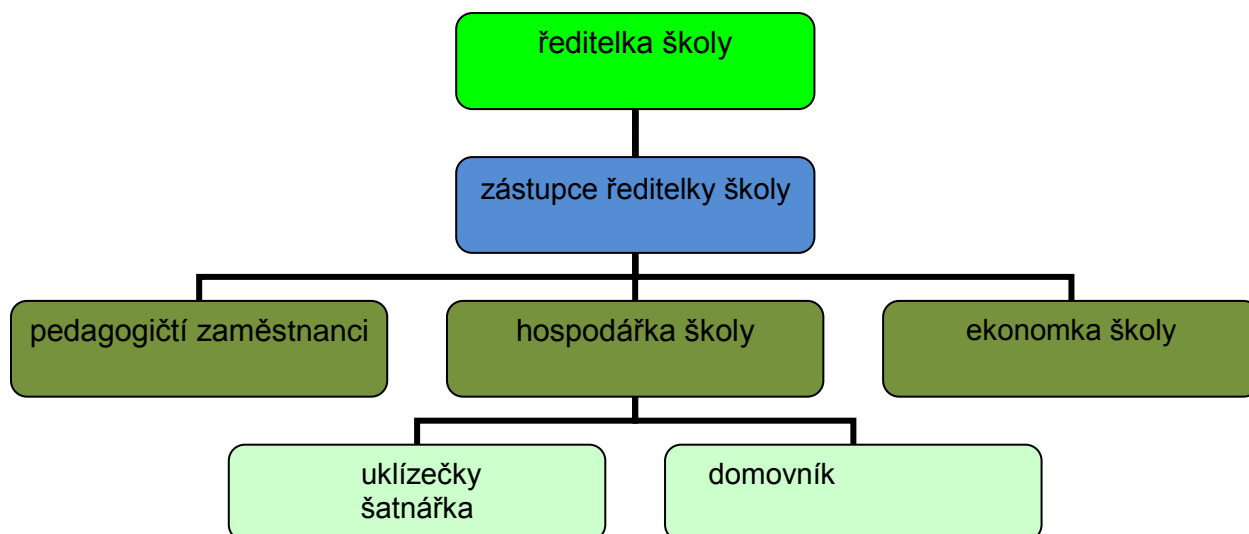
Okruhy doplňkové činnosti:

1. Pronájem majetku
2. Provádění rekvalifikačních, odborných a vzdělávacích kurzů, školení a jiných vzdělávacích akcí včetně zprostředkování.
3. Provozování tělovýchovných a sportovních zařízení a organizování sportovních činností.

Organizační struktura:

Statutárním zástupcem školy je ředitelka, která řídí:

- 1 zástupce ředitelky školy
- 1 hospodářku
- 1 účetní
- 19 pedagogů (z toho 1 na rodičovské dovolené)
- 3 uklízečky
- 1 vrátnou
- 1 domovník



Počet zaměstnanců

Fyzické osoby:	27
Z toho ženy:	21
Se ZPS:	2
Počet na rodičovské dovolené	1
Fyzické osoby – průměrný stav:	26,415
Přepočtené osoby:	20,287
Z toho:	
Pedagogičtí zaměstnanci:	15,045
Nepedagogičtí zaměstnanci:	5,242
Z toho:	
THP:	2
Provozní pracovníci:	3,242

Složení oborů vzdělání a počty žáků:

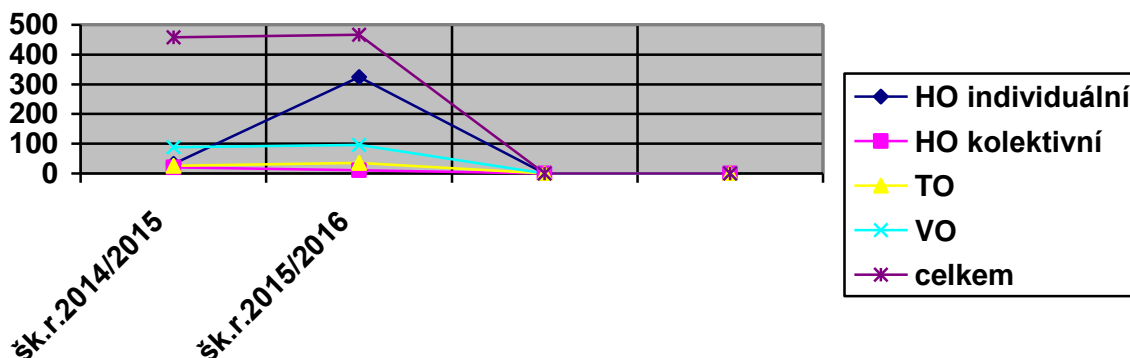
Školní rok 2014/2015 -	458 žáků
Hudební obor -	3238 žáků
Hudební kolektivní	20 žáků
Taneční obor	26 žáků
Výtvarný obor	88 žáků

Školní rok 2015/2016	467 žáků
Hudební obor -	324 žáků
Hudební kolektivní -	11 žáků
Taneční obor	36 žáků
Výtvarný obor	96 žáků

Počet žáků v roce 2015	
Školní rok 2014/2015 -	458
Školní rok 2015/2016 -	467

Grafické znázornění počtu žáků ve školním roce 2014/2015, 2015/2016

porovnání žáků ve šk.roce



b) vyhodnocení plnění úkolů, pro které byla příspěvková organizace zřízena

Škola byla zřízena za hlavním účelem poskytování základního uměleckého vzdělávání.

Předmět činnosti odpovídá hlavnímu účelu a plní úkoly tím, že:

- poskytuje základů vzdělávání v jednotlivých uměleckých oborech
- připravuje pro vzdělávání ve středních školách uměleckého zaměření a v konzervatořích, popřípadě pro studium na vysokých školách s uměleckým nebo pedagogickým zaměřením
- zabezpečuje stravování vlastním zaměstnancům organizace

Od září roku 2005 je naše organizace pověřená organizováním a financováním soutěží a přehlídek ZUŠ MSK. Finanční prostředky na zabezpečení okresních a krajských kol soutěží poskytuje ze svého rozpočtu MŠMT a MSK.

Doplňková činnost organizace

Okruhy doplňkové činnosti jsou vymezeny na základě § 27 odst. 2 písm. g) zákon a č.250/2000 Sb., o rozpočtových pravidlech územních rozpočtů

1. pronájem majetku
2. Provádění rekvalifikačních, odborných a vzdělávacích kurzů, školení a jiných vzdělávacích akcí včetně zprostředkování.
3. Provozování tělovýchovných a sportovních zařízení a organizování sportovních činností.

Škola vede účetní a operativní evidenci majetku, který jí byl svěřen do užívání, provádí pravidelnou roční inventarizaci, předává veškeré podklady nezbytné pro provedení evidence zřizovatele, které si vyžádá a provádí odpisy dlouhodobého majetku v souladu s odpisovým plánem.

Informace o činnosti jsou uvedené ve Výroční zprávě o činnosti školy za školní rok 2014/2015

c) rozbor hospodaření příspěvkové organizace:

1. [náklady, výnosy a výsledek hospodaření, návrh na rozdělení zlepšeného výsledku hospodaření](#)

Náklady	Částka v Kč
Náklady celkem	10 319 529,22
Náklady z hlavní činnosti	1 582 803,62
Náklady z dotací	8 707 904,60
Náklady z doplňkové činnosti	28 821,00

Výnosy	Částka v Kč
Výnosy celkem	10 354 235,69
Výnosy z hlavní činnosti	1 544 960,00
Finanční výnosy	40,09
Výnosy z dotací	8 730 904,60
Výnosy z doplňkové činnosti	78 331,00

Výsledek hospodaření:	
Z hlavní činnosti	- 14803,53
Z doplňkové činnosti	49 510,00
celkem	34 706,47

Návrh na rozdělení výsledku hospodaření

Výsledek hospodaření za rok 2015 ve výši 34 706,47 Kč navrhujeme rozdělit takto:

Do fondu odměn: 27 000,00 Kč

Do rezervního fondu: 7 706,47

2. [čerpání účelových dotací](#) ve členění dle jednotlivých poskytovatelů a účetních znaků, včetně vyhodnocení jejich čerpání a informací o případné nedočerpané výši a důvodech nevyčerpání,

Příspěvky na provoz: 8 730 904,60 Kč

Z toho:

MŠMT: 8 565 631,00 Kč

Od zřizovatele: 95 000,00 Kč

1 001,60 Kč

Od obce: 69 272,00 Kč

členění poskytnutých dotací

účet	úz	OdPa	Název dotace	Částka v Kč
672.0402	00133	3299	Soutěže a přehlídky	95 000,00
672.0501	33052	3231	RP – zvýšení platů pracovníků regionálního školství	27 610,00
672.0501	33061	3231	RP – zvýšení odměňování pracovníků v reg. školství 2015	41 021,00
672.0501	33353	3231	Přímé náklady na vzdělání - kraje	8 056 000,00
672.0502	33166	3299	Soutěže a přehlídky	195 000,00
672.0701	00002	3231	Dotace od obce – variabilní fond	69 272,00

672.0301	00005	3231	dotace z projektu Modernizace ZUŠ	1 001,60
			celkem	8 730 904,60

Vyhodnocení čerpání dotací v členění dle jednotlivých poskytovatelů v členění jednotlivých účelových znaků

účet	ÚZ	OdPa	Název položky	Částka v Kč
			Dotace poskytnutá z rozpočtu MSK	
			Přehlídky a soutěže	
501.0511	00133	3299	papír do tiskárny pro soutěže	111,60
501.0781	00133	3299	diplomy	32 210,00
512.0351	00133	3299	Cestovní náhrady	17 323,00
518.0301	00133	3299	poštovné	1 288,00
518.0351	00133	3299	nájemné	12 000,00
518.0671	00133	3299	Zpracování DPP	1 080,00
518.0541	00133	3299	Doprava, ubytování soutěžících	1 394,40
518.0822	00133	3299	doprava žáků na soutěže	3 473,00
521.0321	00133	3299	Odměna porotců	28 200,00
	00133	3299	celkem	95 000,00
			Dotace poskytnutá z rozpočtu MŠMT	
			RP – zvýšení platů PP	
521.0301	33052	3231	Prostředky na platy	202 674,00
524.0301	33052	3231	Soc. pojištění	50 669,00
524.0401	33052	3231	Zdrav. pojištění	18 240,00
527.0301	33052	3231	Příděl do FKSP	2 027,00
	33052	3231	celkem	273 610,00
			RP – zvýšení platů pracovníků reg. školství	
521.0301	33061	3231	Prostředky na platy	30 386,00
524.0301	33061	3231	Soc. pojištění	7 596,00
524.0401	33061	3231	Zdrav. pojištění	2 735,00
527.0301	33061	3231	Příděl do FKSP	304,00
	33061	3231	celkem	41 021,00
			Přehlídky a soutěže	
501.0511	33166	3299	papír do tiskárny	460,00
518.0351	33166	3299	Pronájem prostor	55 970,00
518.0441	33166	3299	přepravné	1 632,00
518.0671	33166	3299	Zpracování dohod	6 405,60
518.0822	33166	3299	doprava žáků na soutěže	42 167,40
518.0841	33166	3299	ladění	10 365,00
521.0401	33166	3299	Odměna porotců	78 000,00
	33166	3299	celkem	195 000,00
			Přímé náklady na vzdělání - kraje	
521.0301	33353	3231	Platy zaměstnanců	5 898 000,00
521.0401	33353	3231	OON	66 000,00
521.0521	33353	3231	Náhrada za nemoc	6 904,00
524.0301	33353	3231	SP	1 490 855,00
524.0401	33353	3231	ZP	537 145,00
527.0301	33353	3231	Příděl do FKSP – 1%	57 096,00
	33353	3231	celkem	8 056 000,00

			Dotace od obce Orlová	
501.0781	00002	3231	ceny do soutěže VO – Svět dětské duše	4 999,00
518.0351	00002	3231	Pronájem sálu v DK Orlová – slav.koncerty	5 000,00
518.0861	00002	3231	Ceny pro účastníky akcí	11 224,00
558.0523	00002	3231	hudební nástroje do M.Bandu	25 049,00
315.0001			úhrada za žáky navštěvující 3 a více oborů	23 000,00
	00002	3231	celkem	69 272,00
551.0701	00005	3231	odpis DDMH za projekt Modernizace ZUŠ	1 001,60

Poskytnuté dotace v roce 2015 byly vyčerpané, použité ke svému účelu a řádně vyúčtovány.

2.1 Výnosy z hlavní činnosti

Výnosy z hlavní činnosti tvoří: úplata za poskytnuté vzdělání, úroky z bankovních účtů, dotace ze státního rozpočtu, z rozpočtu zřizovatele a od obce.

účet	Účelová zdroj	Název výnosu	Částka v Kč
602.0751	00005	Úplata 1.pol ZUŠ	760 760,00
602.0752	00005	Úplata 2.pol. ZUŠ	784 200,00
		Úplata celkem	1 544 960,00
662.0301	00005	Úroky z bankovních účtů	40,09
672.0301	00005	projekt Modernizace ZUŠ	1 001,60
672.0402	00133	Podpora soutěží a přehlídek	95 000,00
672.0501	33052	RP – zvýšení platů pracovníků v reg. školství	273 610,00
672.0501	33061	RP – zvýšení platů pracovníků regionálního školství 2015	41 021,00
672.0501	33353	Přímé náklady na vzdělání – na platy	8 056 000,00
672.0502	33166	Soutěže a přehlídky	195 000,00
672.0701	00002	Dotace od obce	69 272,00
		Výnos z hlavní činnosti celkem	10 275 904,69

Vývoj úrovně výnosů z vlastních příjmů v dalších letech se bude odvíjet od stále pokračující možnosti přestěhování se do prostor budovy školy bývalé Obchodní akademie Orlová.

V případě realizace očekáváme snížení provozních nákladů, z tohoto důvodu bychom mohli přistoupit ke snížení výše úplaty za vzdělání.

Pokud i nadále zůstaneme v prostorách současné budovy, předpokládáme stejnou úroveň vývoje příjmů z vlastní činnosti.

2.2 náklady hrazené z vlastní činnosti

Náklady hrazené z vlastní činnosti tvoří: školní pomůcky, knihy, pohonné hmoty do sekačky, kancelářské potřeby, energie, opravy a údržby majetku, cestovní náhrady, poštovné, telefonní poplatky, internet, mzdové náklady, sociální a zdravotní pojištění, příděl do FKSP, stravné zaměstnanců, školení

zaměstnanců, preventivní prohlídky, DDHM do učeben a provozu, odpisy DM, daně

účet	Účelový zdroj	Název nákladů	Částka v Kč
501.0451	00005	pohonné hmoty do sekačky na trávu	431,00
501.0501	00005	tonery	30 765,72
501.0511	00005	papír do tiskárny	7 575,02
501.0511	00133	papír do tiskárny	111,60
501.0511	33166	papír do tiskárny	460,00
501.0521	00005	tiskopisy	15 855,94
501.0531	00005	učebnice	5 105,00
501.0541	00005	publikace	1 503,00
501.0551	00005	časopisy	3 924,00
501.0601	00005	čistící prostředky	9 793,14
501.0611	00005	dezinfekční prostředky	1 195,29
501.0621	00005	hygienické a toaletní potřeby	1 455,46
501.0623	00005	hygienické a toaletní potřeby	1 156,00
501.0631	00005	ostatní úklidový materiál	6 140,11
501.0671	00005	vybavení lékárníček	900,00
501.0701	00005	materiál pro opravy a údržbu nemov. majetku	1 435,00
501.0711	00005	materiál pro opravy a údržbu mov. majetku	85,00
501.0781	00002	ceny do soutěží	4 999,00
501.0781	00005	všeobecný materiál	1 418,00
501.0781	00133	diplomy na soutěže ZUŠ	31 210,00
501.0881	00005	materiál pro odb. činnost - VO	10 000,00
501.0882	00005	materiál pro odb. činnost - TO	9 995,00
501.0884	00005	všeobecný materiál pro odb. činnost	3 129,00
501		celkem	148 642,28
502.0301	00005	Spotřeba vody	3 905,00
502.0401	00005	Dodávka tepla	509 056,00
502.0601	00005	Spotřeba elektrické energie	62 615,00
502		celkem	579 576,00
511.0311	00005	Oprava a údržba nemovitého majetku	52 742,31
511.0411	00005	Oprava a údržba výpoč. techniky	5 578,00
511.0431	00005	oprava strojů a přístrojů	8 944,60
511.0611	00005	Ostatní oprava a údržba	5 614,00
511		celkem	72 878,91
512.0311	00005	Cestovní náhrady – tuzemské pedagog.	3 062,00
512.0351	00005	cestovní náhrady ostatní	13 010,00
512.0351	00133	Cestovní náhrady za soutěže ZUŠ	17 323,00
512		celkem	33 395,00
518.0301	00005	Poštovné	1 156,00
518.0301	00133	Poštovné za soutěže ZUŠ	1 288,00
518.0311	00005	internet	23 520,00
518.0321	00005	Telefonní poplatky	3 441,00
518.0351	00002	nájemné za DK Orlová	5 000,00
518.0351	00005	Pronájem klavíru	100,00
518.0351	00133	Pronájem za soutěže ZUŠ	12 000,00
518.0351	33166	Pronájem za soutěže ZUŠ	55 970,00
518.0441	33166	přepravné	1 632,00
518.0501	00005	revize a odborné prohlídky	4 343,90

518.0511	00005	revize a odbor. prohlídka has. přístrojů	7 090,00
518.0551	00005	ostatní revize	568,50
518.0561	00005	softwarové služby - údržba	3 525,00
518.0571	00005	softwarové služby – licence, upgrade	21 261,60
518.0581	00005	jiný drobný DDNM	396,00
518.0601	00005	likvidace komunálního odpadu	6 851,03
518.0671	00133	zpracování DPP za soutěže ZUŠ	1 394,40
518.0671	33166	zpracování DPP za soutěže ZUŠ	6 405,60
518.0711	00005	deratizace, dezinfekce	1 560,00
518.0721	00005	srážková voda	72 409,00
518.0731	00005	náklady na poplatky za bankovní služby	14 099,08
518.0741	00005	členské poplatky	7 433,00
518.0751	00005	tiskové služby	726,00
518.0821	00005	ostatní služby – ověření listin	90,00
518.0822	00133	doprava žáků na soutěže ZUŠ	3 473,00
518.0822	33166	doprava žáků na soutěže ZUŠ	42 167,40
518.0841	33166	ladění hud.nástrojů při soutěžích ZUŠ	10 365,00
518.0851	00005	malování	21 877,00
518.0852	00005	služby – zhotovení klíčů, apod.	230,00
518.0853	00005	měření azbestu	19 360,00
518.0861	00002	služby spojené s vyúčtováním od obce	11 224,00
518		Celkem	360 956,51
521.0301	33052	Prostředky na platy z RP	202 674,00
521.0301	33061	Prostředky na platy z RP	30 386,00
521.0301	33353	Prostředky na platy	5 898 000,00
521.0401	33353	OON	66 000,00
521.0401	33166	OON	78 000,00
521.0411	00133	OON	28 200,00
521.0421	00005	OON – DPP za zpracování mezd	39 840,00
521.0521	33353	Přímý ONIV – náhrada za nemoc	6 904,00
521		celkem	6 350 004,00
524.0301	33052	Zákonné soc. pojištění	50 669,00
524.0301	33061	Zákonné soc. pojištění	7 596,00
524.0301	33353	Zákonné soc. pojištění	1 490 855,00
524.0401	33052	Zdravotní pojištění	18 240,00
524.0401	33061	Zdravotní pojištění	2 735,00
524.0401	33353	Zdravotní pojištění	537 145,00
524.0511	00005	SP z jiných zdrojů	1 305,00
524		celkem	2 108 545,00
525.0311	00005	Povinné úrazové pojištění	25 794,00
527.0301	00005	Příděl do FKSP	1 953,00
527.0301	33052	Příděl do FKSP	2 027,00
527.0301	33061	Příděl do FKSP	304,00
527.0301	33353	Příděl do FKSP	57 096,00
527.0311	00005	Příspěvek na stravování zaměstnanců	13 120,00
527.0321	00005	náklady na vstupní pracovnělékařské prohlid.	500,00
527.0331	00005	náklady na ostatní pracovnělékařské prohl.	1 400,00
527.0371	00005	Školení a vzdělávání DVPP akred.akce	10 080,00
527.0381	00005	Školení a vzdělávání mimo BOZP a DVPP	4 950,00
527		celkem	91 430,00
528.0311	00005	ostatní pracovní pomůcky	13 914,00
549.0301	00005	oprava osvětlení v HN	39 949,00
551.0401	00005	Odpis dlouhodobého majetku z vl. činn.	237 050,80
551.0701	00005	odpis majetku z projektu Modernizace ZUŠ	1 001,60
558.0301	00005	náklady z pořízení DDHM – nábytek do HN	41 706,00

558.0301	00005	náklady z pořízení DDHM – koberec do HN	8 320,00
558.0411	00005	výpočetní technika – notebooky pro pedagogy	56 657,00
558.0451	00005	uložiště – externí disk	3497,00
558.0461	00005	ostatní DDHM	3 447,35
558.0521	00005	DDHM - VO	20 180,00
558.0523	00002	DDHM – dotace obce – hud. nástroje do M Bandu	25 049,00
558.0523	00005	DDHM - HO	23 819,10
558.0524	00005	DDHM - provoz	8 278,00
558		celkem	230 895,45
563.0301	00005	kurzová ztráta	668,14
591.0311	00005	Daň z příjmů – úroky	7,53
		Náklady z hlavní činnosti celkem	10 290 708,22

2.3 výsledek hospodaření

V roce 2015 jsme hospodařili se zvýšeným výsledkem hospodaření. Hlavní podíl nese úspora za energie – nákup elektrické energie na aukci nám ušetřila také nemalé finanční prostředky, podařilo se nám zřídit a vybavit novou multifunkční třídu a pořízení nového vybavení pro hudební obor ve spolupráci s zřizovatelem v projektu Modernizace výuky a podmínek pro výuku v základních uměleckých školách , pořídit nové hudební nástroje jak z vlastních zdrojů, tak z dotace Města Orlová.

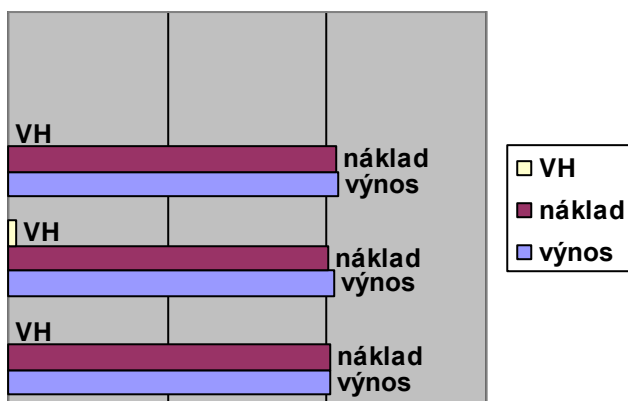
Plánovaný výsledek hospodaření : 0
 Skutečný výsledek hospodaření: 34 706,47

Výnosy	Částka v Kč	Náklady	Výsledek hospodaření
Z hlavní činnosti	10 275 904,69	10 290 708,22	- 14 803,53
Z dopl.činnosti	78 331,00	28 821,00	49 510,00
celkem	10 354 235,69	10 319 529,22	34 706,47

Za rok 2015 jsme dosáhli výsledkem hospodaření ve výši 34 706,47 Kč a tuto částku navrhuje přidělit:

do rezervního fondu: 7 706,47 Kč
do fondu odměn: 27 000,00 Kč

Grafické znázornění nákladů a výnosů za období 2013-2015



3. mzdové náklady a zaměstnanci, průměrný plat

mzdové prostředky ze státního rozpočtu – závazný ukazatel	
ÚZ 33353	8 056 000,00 Kč
Z toho:	
Prostředky na platy:	5 898 000,00 Kč
OON – DPČ	66 000,00 Kč
ÚZ 33061	41 021,00 Kč
z toho prostředky na platy:	30 386,00 Kč
ÚZ 33052	273 610,00 Kč
z toho prostředky na platy:	202 674,00 Kč
prostředky na platy celkem:	6 197 060,00 Kč
skutečné čerpání:	
Z toho: pedagog. zaměstnanci	
platy:	5 043, 911,00 Kč
OON:	65 620,00 Kč
nepedag. zaměstnanci:	
platy:	1 087 149,00 Kč
OON:	380,00 Kč
ÚZ 33166 -	78 000,00 Kč
Z toho: DPP – soutěže ZUŠ – pedagog.	78 000,00 Kč
Platy celkem ze SR	6 275 060,00 Kč
Z toho:	
pedagog. zaměstnanci	5 043 911,00 Kč
OON – vlastní zaměstnanci	66 000,00 Kč
nepedagog. zaměstnanci	1 087 149,00 Kč
OON – DPP za soutěže ZUŠ – pedagog.	78 000,00 Kč
Platy z rozpočtu MSK	28 200,00 Kč
z toho: OON – DPP pedagog. zaměstnanci	28 200,00 Kč
OON z vlastních zdrojů	39 840,00Kč
z toho: DPP – nepedag.zaměstnanci	39 840,00 Kč
Celkem na platy zaměstnanců	6 343 100,00 Kč
Z toho: pedagog. zaměstnanci	5 215 731,00
Nepedag. zaměstnanci	1 127 369,00

limit počtu zaměstnanců: 20, 61
limit mzdových prostředků nebyl překročen
limit počtu zaměstnanců nebyl překročen

zaměstnanci:
fyzický stav: 27
přepočtený stav: 20,287

Zaměstnanci financování z rozpočtu MŠMT	
pedagogičtí zaměstnanci: fyzický stav:	20
přepočtený stav:	15,045
nepedagogičtí zaměstnanci: fyzický stav:	7
přepočtený stav:	5,242
průměrný plat pedag. zaměstnance :	27 937,91 Kč
průměrný plat ostat. zaměstnanců :	17 282,67 Kč
průměrný plat za organizaci:	25 184,68 Kč
Zaměstnanci financování z vlastních zdrojů	DPP
Průměrná mzda	3 320,00 Kč

Průměrný plat u ostatních zaměstnanců vykazuje mimonormativní dofinancování platů na zabezpečení soutěží ZUŠ
limit zaměstnanců na soutěže navýšen o 0,5 osob
mzdové prostředky o 97 000.00 Kč za rok

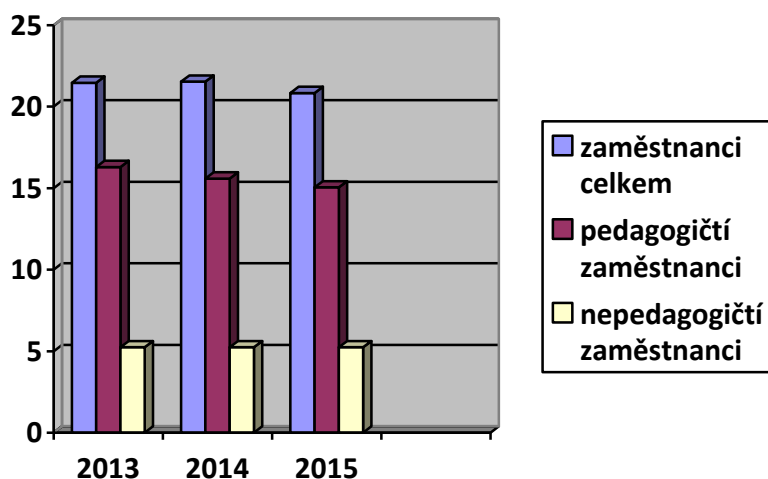
Hodnocení meziročního vývoje:

Vývoj počtu zaměstnanců:

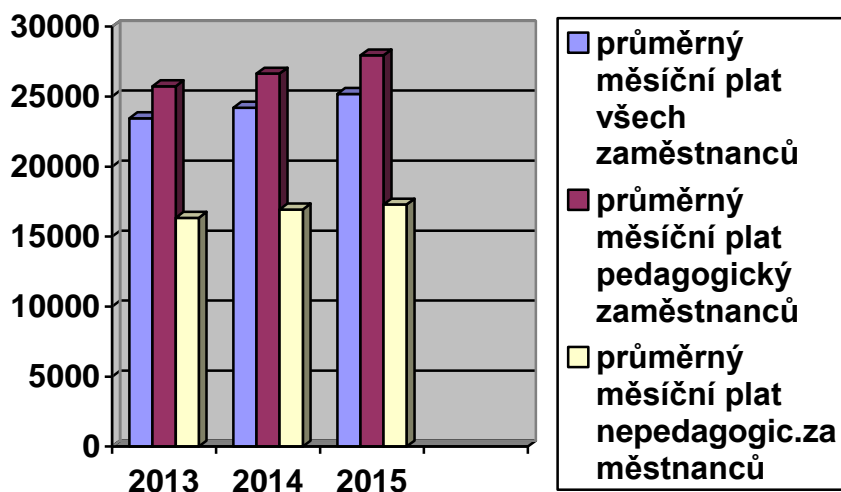
Počet zaměstnanců financovaných z rozpočtu MŠMT nevykazuje významné rozdíly a dodržujeme stanovený limit počtu zaměstnanců

Z vlastních zdrojů jsme financovali DPP – zpravování mzdové agendy – úvazek nepřesahoval 300 hodin za rok.

Grafické znázornění průměrného počtu zaměstnanců za období 2013-2015



Grafické znázornění vývoje průměrného měsíčního platu zaměstnanců ze státního rozpočtu za období 2013-2015



Uskutečněné zahraniční pracovní cesty:

Naše organizace je členem MÚZY sdružení základních uměleckých škol Moravskoslezského kraje a ta partnerem projektu From drop out to Inclusion, číslo projektu: COM-REG-2013-009. V rámci tohoto projektu se uskutečnila zahraniční pracovní cesta od 30.03. – 02.04.2015 do Rumunska a z naší organizace byl vyslán jeden zaměstnanec, který zastupoval sdružení MÚZA.

4. komentář k přehledu o plnění plánu hospodaření (více/méně než 10%);

Plnění plánu za rok 2015

Plán nákladů : 10 237,21 tis.

Plán výnosů: 10 237,21 tis.

Plán výsledku hospodaření – 0,00 Kč

Skutečnost:

Náklady: 10 319,53 Kč

Výnosy: 10 354,24 Kč

Plnění plánů nákladů – rozdíl ve výši - 0,80 %

Plnění plánů výnosů - rozdíl ve výši 1,14 %

Výraznější rozdíly:

Účet 501

vybavili jsme TO a VO všeobecným materiálem pro odbornou činnost- výkresy, barvy, materiál na šití kostýmů, apod, pořízení diplomů na soutěže

účet 502

– náklady za srážkovou vodu účtujeme na účet 518.0721 a ušetřili jsme za dodávku tepelné a elektrické energie

účet 511 –

v rámci projektu Modernizace výuky a podmínek pro výuku v základních uměleckých školách jsme dostali nové vybavení a proto jsme z bývalé sborovny vytvořili novou multifunkční třídu, ve které jsme opravovali osvětlení.

účet 512

navýšení z důvodu větší účasti na seminářích pedagog. zaměstnanců

účet 521

v roce 2015 jsme nečerpali fond odměn

účet 528

- pořízení OPP zaměstnancům

účet 558

vybavení hudebního oboru novými hudebními nástroji a vybavením v rámci projektu Modernizace výuky a podmínek pro výuku v základních uměleckých školách a dotací od Města Orlová do hudebního souboru M Band

5. péče o spravovaný majetek, investiční činnost, údržba a opravy, majetek včetně informace o jeho inventarizaci, informace o pronájmech svěřeného nemovitého majetku (v souladu s údaji zadanými v elektronické databázi FAMA) a o případných pojistných událostech

majetek svěřený ve správě organizace dle zřizovací listiny

a) budovy a stavby

Parc.číslo	Čp/če,část obce	Způsob využití	k.ú.
3079/18	1100, Poruba	Občanská vybavenost	Poruba u Orlové
3079/18	Bez čp/če	Občanská vybavenost	Poruba u Orlové
3079/20	Bez čp/če	Jiná stavba	Poruba u Orlové

b) pozemky

Parc.číslo	Výměra (m ²)	druh	k.ú.
3079/18	2498	Zastavěná plocha a nádvoří	Poruba u Orlové
3079/19	126	Zastavěná plocha a nádvoří	Poruba u Orlové
3079/20	137	Zastavěná plocha a nádvoří	Poruba u Orlové

Informace o investiční činnosti, provedených opravách a údržbě majetku za rok 2015

V roce 2015 naše organizace zajistila a provedla tyto opravy a údržby:

Servis vzduchotechniky

Servis počítačové techniky

Servis telefonní ústředny

Odborné prohlídky hasicích přístrojů

Odborná prohlídka TV náradí

Odborná prohlídka přenosných elektrických zařízení

Drobné opravy elektrických zařízení

výměna nového osvětlení v souborové třídě (původně nahrávací studio)

oprava a výměna osvětlení v nové multimediální třídě (dříve sborovna)

pořízení nových hudebních nástrojů a vybavení z projektu Modernizace ZUŠ

pořízení nových hudebních nástrojů do souboru M Band z dotace města Orlová

Investice většího rozsahu jsme nerealizovali z důvodu možného stěhování do nových prostor.

Inventarizaci majetku provádíme dle stanoveného harmonogramu:

Peněžní prostředky v hotovosti – 4 x ročně (k 31.03., 30.06., 30.09., 31.12.)

Ceniny – 2 x ročně (k 30.06., 31.12.)

Drobný dlouhodobý hmotný majetek – 1 x ročně – k 31.12.

DNH a DHM – 1 x ročně - k 31.12.

Inventarizace proběhla v řádném termínu, bez závad a nebyly zjištěny žádné inventarizační rozdíly.

Vypracované protokoly o inventarizaci jsou uloženy ve spisovně školy. Drobný dlouhodobý majetek se eviduje v inventárních knihách a dlouhodobý majetek na inventárních kartách.

Zodpovědní zaměstnanci organizace mají uzavřenou dohodu o hmotné odpovědnosti.

Naše organizace pronajímá krátkodobě nemovitý majetek k účelům sloužícím převážně

k výuce a koncertní činnosti, např. pořádání koncertů KPH Orlová. Dlouhodobé pronájmy jsou uzavřené z doby, kdy škola patřila pod Školský úřad a smlouvy byly uzavřené na dobu neurčitou. Mezi ně patří např. pronájem garáže – využívaný na opravu hudebních nástrojů, pronájem bufetu, sloužící k občerstvení pro naše žáky a návštěvníky.

Na služební byt je uzavřena smlouva na dobu 1 roku a obývá ho domovník školy s rodinou.

Krátkodobé pronájmy vyúčtováváme na fakturu nebo v hotovosti, ostatní pronájmy mají uzavřené řádné smlouvy. Výše ceny odpovídá ceně za pronájem v obci Orlová.

Evidence nájemních smluv a smluv o výpůjčce

1. smlouva o pronájmu služebního bytu na dobu určitou – 1 rok – domovník školy
2. smlouva na dobu neurčitou – pronájem bufetu – ukončení k 31.12.2015 ze strany nájemce
3. smlouva o pronájmu garáže na dobu neurčitou –
4. pronájem koncertního sálu – krátkodobé pronájmy

Údaje o investiční činnosti a pronájmu zadáváme do elektronické databáze FAMA+

6. vyhodnocení přínosu doplňkové činnosti - dle jednotlivých okruhů doplňkové činnosti v návaznosti na zřizovací listinu, jednotlivé okruhy doplňkové činnosti vymezené ve zřizovací listině budou hodnoceny samostatně, tzn. náklady, výnosy, výsledek hospodaření, přínos pro organizaci včetně jejich vývoje a možnosti opakování (včetně informací o neprovozovaných okruzích doplňkové činnosti)

Doplňková činnost organizace

Okruhy doplňkové činnosti jsou vymezeny na základě § 27 odst. 2 písm. g) zákon a č.250/2000 Sb., o rozpočtových pravidlech územních rozpočtů

1. Pronájem majetku
2. Provádění rekvalifikačních, odborných a vzdělávacích kurzů, školení a jiných vzdělávacích akcí včetně zprostředkování.
3. Provozování tělovýchovných a sportovních zařízení a organizování sportovních činností.

v roce 2015 jsme pronajímali nemovitý majetek a poskytovali služby spojené s pronájmem nemovitého majetku.

Odborné kurzy, školení a jiné vzdělávací akce, provoz tělovýchovných a sportovních zařízení a organizování sportovních činností jsme nepořádali.

V dalším období očekáváme stejný vývoj z doplňkové činnosti. Změna by nastala v případě stěhování do nových prostor budovy Obchodní akademie, výnosy z pronájmu se nás nebudou týkat, v prostorech budeme ve výpůjčce.

Výnosy z doplňkové činnosti

účet	Účelový zdroj	text	Částka v Kč
603.0041	00005	Výnosy z pronájmu nemovitostí	59 352,00
Z toho:		bufet	1 864,00
		Kotelna – ČEZ Teplárenská	15 000,00
		koncert. sál Apoštolská církev	2 160,00
		Služební byt	30 408,00
		garáž	7 490,00
		KPH Orlová – kon. sál	1 890,00
		Gymnázium J. Šabršuly	540,00
602.0041	00005	Výnosy za služby	18 979,00
Z toho:		bufet	5 077,00
		Služební byt	4 800,00
		garáž	5 192,00
		KPH Orlová	1 610,00
		Církev apoštolská	1 840,00
		Gymnázium J. Šabršuly	460,00
		Výnosy z dopl. činnosti celkem	78 331,00

Náklady z doplňkové činnosti

účet	Účelový zdroj	text	Částka v Kč
502.0031	00005	Spotřeba vody	5 715,00
502.0061	00005	Spotřeba elektrické energie	4 510,00
502.0041	00005	Dodávka tepel. energie	8 754,00
551.0001	00005	Odpis dlouh. majetku z dopl. činnosti	9 842,00
		Náklady za dopl. činnost celkem	28 821,00

Výsledek hospodaření z doplňkové činnosti
v Kč

Výnosy	náklady	Výsledek hospodaření
78 331,00	28 821,00	49 510,00

7. peněžní fondy (fond odměn, rezervní fond, investiční fond a FKSP) - údaje o stavech, tvorbě, čerpání a krytí jednotlivých peněžních fondů, včetně jejich zapojení do hospodaření v daném roce, informace o rezervaci volných zdrojů na použití v následujících letech (např. kumulace zdrojů na akce významnějšího charakteru), informace o prostředcích vyčleněných na případné spolufinancování akcí reprodukce majetku navržených ke schválení z rozpočtu MSK, popř. prostředcích blokových na předfinancování výdajů projektů spolufinancovaných z ESF,

Fond odměn – 411

Do fondu odměn jsme přidělili ze zlepšeného výsledku hospodaření částku ve výši 30 000,00 Kč

účet	text	Částka v Kč
411	PS FO k 1.1.2015	0
411.0312	Příděl ze zlepšeného VH	30 000,00
	Zůstatek k 31.12.2015	30 000,00

Rezervní fond – 413

Do rezervního fondu účtu 413 jsme přidělili zlepšený výsledek hospodaření ve výši 189 744,47 Kč

účet	text	Částka v Kč
413.0500	PS RF k 1.1.2015	100 591,06
413.0511	Příděl ze zlepšeného VH	189 744,47
	Zůstatek k 31.12.2015	291 149,79

Rezervní fond – 414

účet	text	Částka v Kč
414.0500	PS RF k 1.1.2015	0
	KS k 31.12.2015	0

Investiční fond - 416

Investiční fond za rok 2015 je navýšen odpisy ve výši 247 894,40 Kč. Fond nebyl čerpán. Jestliže nedojde ke stěhování naší organizace, použijeme fond k rekonstrukci sociálního zařízení v pavilonu D + E

Běžný účet IF není krytý investičním transferem za rok 2015 částkou ve výši 1 001,60 Kč za akci Modernizace výuky a podmínek pro výuku v základních uměleckých školách.

účet	text	Částka v Kč
416.0300	PS IF k 1.1.2015	1 041 607,47
416.0314	Odpisy dlouho.majetku	247 894,40
	KS k 31.12.2015	1 289 501,87

Fond FKSP - 412

Stav k 31.12.2015 - 71 118,19 Kč
Běžný účet FKSP stav k 31.12.2015 64 803,70 Kč

Nekrytí fondu je způsobeno:
pohledávka k účtu FKSP – poplatky 215,06 Kč
pohledávka k účtu za příděl FKSP 6 105,00 Kč
závazek z účtu – připsané úroky - 5,57 Kč

Čerpání fondu:

účet	text	Částka v Kč
412.0100	PS fondu FKSP	51 008,19
412.0111	Příděl do FKSP	61 380,00
	K čerpání celkem	112 388,19
	Z toho:	
412.0221	Stravné zaměstnanců	13 120,00
412.0231	Rekreace zaměstnanců	6 000,00
412.0241	Kulturní akce	8 750,00
412.0242	vitamíny	8 400,00
412.0261	Peněžní dary	5 000,00
	celkem	41 270,00
	Zůstatek k 31.12.2015	71 118,19

Fond FKSP čerpáme na stravné zaměstnanců, rekreaci zaměstnanců, kulturní akce, odměny při výročí zaměstnanců a vitamín

8. pohledávky – celkový objem pohledávek v návaznosti na výkazy, rozpis a vyčíslení nejvýznamnějších položek, vyhodnocení pohledávek po lhůtě splatnosti, příčiny jejich vzniku a návrh řešení, komentář a jmenovitý rozpis dlužníků (název, IČ) u pohledávek starších 1 roku

Celkový objem pohledávek k 31.12.2015: 165 198,83 Kč
Neevidujeme žádné pohledávky po lhůtě splatnosti.

Rozpis pohledávek

účet	text	Částka v Kč
314.0004	Záloha na dodávku tep. energie F/1982015	91 000,00
314.0110	záloha na časopis Sondy – F/1572015	540,00
315.0001	Pohledávka za úplatu	16 680,00
377.0101	úroky za účet FKSP 12/2015	5,57
	Pohledávka k F/2072015 – za tep. energii	20 789,00
	Pohledávka k F/2082015- za elek. energii	5 959,00
377.0120	Poplatky za vedení účtu FKSP 12/2015	215,06
	Příděl do FKSP za 12/2015	6 105,00
377.0301	f.č.201520 – pronájem kotelny	1 250,00
	f.č. 201521 – elek. energie	748,00
381.0001	Licence NOD32 F/272015	14 294,20
	F/1692015 Kartotéka 2016	1 999,00
	F/1792015 – Školství 2016	1 320,00
	F/1942015 – Učitelské noviny	1 794,00
	Členské příspěvky do MÚZY 2016	2 500,00
	Pohledávky celkem	165 198,83

9. závazky – celkový objem závazků v návaznosti na výkazy; u nejvýznamnějších položek po lhůtě splatnosti do jednoho roku a u všech závazků starších 1 roku včetně jmenovitého rozpisu věřitelů (název, IČ), příčin jejich vzniku a návrhu řešení

celkový objem závazků – 1 081 434,63 Kč
nevidujeme žádné závazky po lhůtě splatnosti

Rozpis závazků

účet	text	Částka v Kč
321.0001	F/1982015 - záloha na tep. energii 1/2016	91 000,00
	F/2052015- služba odepiš - EZS	12,00
	F/2062016 – hovorné 12/2015	189,00
331.0001	Zaměstnanci – mzdy 12/2015	465 693,00
336.0201	SP zaměstnanců 12/2015	39 237,00
336.0211	SP za organizaci 12/2015	150 848,00
337.0201	ZP zaměstnanců 12/2015	28 922,00
337.0211	ZP za organizaci 12/2015	54 295,00
342.0201	Daň ze závislé činnosti	73 157,00
378.0101	Poplatek za účet FKSP 12/2015	215,06
	Příděl do FKSP 12/2015	6 105,00
378.0120	Úroky z účtu FKSP 12/2015	5,57
384.0001	Úplata 1/2016	157 000,00
	Úplata 2.pol. 2015/2016	12 850,00
389.0001	Spotřeba vody 11-12/2015	1 906,00
	Pohledávky celkem	1 081 434,63

Závazky a pohledávky budou vyrovnány v roce 2016

d) výsledky kontrol

Česká školní inspekce, Moravskoslezský inspektorát, provedla kontrolu dodržování právních předpisů podle § 174 odst.2 písm. d) zákona č.561/2004 Sb., o předškolním, základním, středním, vyšším odborném a jiném vzdělávání (školní zákon), ve znění pozdějších předpisů, a zákona č. 255/2012 Sb., o kontrole (kontrolní řád). Protokol o kontrole č.j. ČŠIT-1589/15-T uvádí, že nebylo zjištěno porušení právních předpisů, Inspekční zpráva Čj. ČŠIT-1588/15-T popisuje předmět inspekční činnosti, charakteristiku, hodnocení, další zjištění a závěry.

Jiné kontroly nebyly provedeny

e) vyhodnocení plnění povinného podílu dle zákona č. 435/2004 Sb., o zaměstnanosti, ve znění pozdějších předpisů

Povinnost plnění podílu dle zákona č.435/2004 Sb.,: od 25 osob

Průměrný roční přepočtený počet zaměstnanců: 20,287 osob

Z toho povinný podíl: 0 osob

Odvod do státního rozpočtu: 0,00 Kč

Náhradní plnění: 0,00 Kč

Skuteční zaměstnanci se ZPS: 1,71 osob

f) poskytování informací podle zákona č. 106/1999 Sb., o svobodném přístupu k informacím, ve znění pozdějších předpisů

Vnitřní předpis o Poskytování informací dle zákona č.106/1999 Sb., je vyvěšen na informační tabuli ve foyer školy na viditelném místě. Vedením školy byla zaznamenána jedna žádost o poskytnutí informace ekonomických údajů v souvislosti s případným stěhováním do prostor OA Orlová, odpovězeno bylo ve stanovené lhůtě 15.12.2015

g) informace o termínu a způsobu seznámení zaměstnanců příspěvkové organizace se zprávou o činnosti, u příspěvkových organizací vykonávajících činnost škol a školských zařízení také údaj o projednání školskou radou, nebo termín, kdy byla/bude zpráva školské radě předána k vyjádření

Základní umělecká škola J. R. Míši, Orlová – Poruba, Slezská 1100, příspěvková organizace nemá povinnost zřizovat školskou radu. Seznámení s Výroční zprávou o činnosti a plnění úkolů za rok 2015 v březnu 2016 na plánované poradě zaměstnanců organizace.

h) Informace o závodním stravování zaměstnanců organizace, způsobu zajištění stravování (vlastní/náhradním způsobem), informace o uzavřené smlouvě o závodním stravování, zajištění stravování v době prázdnin, kalkulaci výši stravného a vyčíslení jednotlivých nákladů (cena oběda, náklady organizace, příspěvek FKSP, náklady hrazené stravníkem)

Stravování našich zaměstnanců zajišťuje od 01.09.2013 Gymnázium a Obchodní akademie Orlová, příspěvková organizace

Cena jednoho oběda:	60,00 Kč
Cena potravin:	30,00 Kč
Cena režijních nákladů:	30,00 Kč
Zaměstnanec hradí:	28,00 Kč
Z provozu hradí organizace:	16,00 Kč
Z fondu FKSP:	16,00 Kč

V době prázdnin naše organizace nemá zajištěné závodní stravování

i) tabulková část včetně finančních výkazů

Tabulková část:

tabulka č. 1 – přehled nákladů, výnosů a výsledek hospodaření z hlavní a doplňkové činnosti

tabulka č. 2 - přehled o plnění plánu hospodaření

tabulka č. 3 – formulář EKO007 – tvorba a použití peněžních fondů

tabulka č. 5 – formulář EKO002 - stav pohledávek a závazků po lhůtě splatnosti

tabulka č. 6 – formulář EKO003 – doplňková činnost dle jednotlivých okruhů v roce 2015

Formuláře:

SK405 – krytí účtů peněžních fondů a závazků z vyúčtování mezd

SK407 - údaje o finančním vypořádání dotací poskytnutých ze státního rozpočtu v roce 2015

SK408 - údaje o finančním vypořádání dotací poskytnutých ze státního rozpočtu na projekty spolufinancované z rozpočtu EU

SK409 - údaje o finančním vypořádání účelových dotací poskytnutých z rozpočtu MSK

Rozvaha

Výkaz zisku a ztráty

Příloha

Výkaz rozboru plnění HV